

Prise en charge d'un traumatisé en milieu hostile

Fabien Trabold



Le milieu hostile

Définition



Trop profond...



Trop chaud...



Trop haut...

photo 4



photo 6

Trop tactique...

Trop froid...

Trop mouillé...

photo 7



Des traumatisés... possible partout !

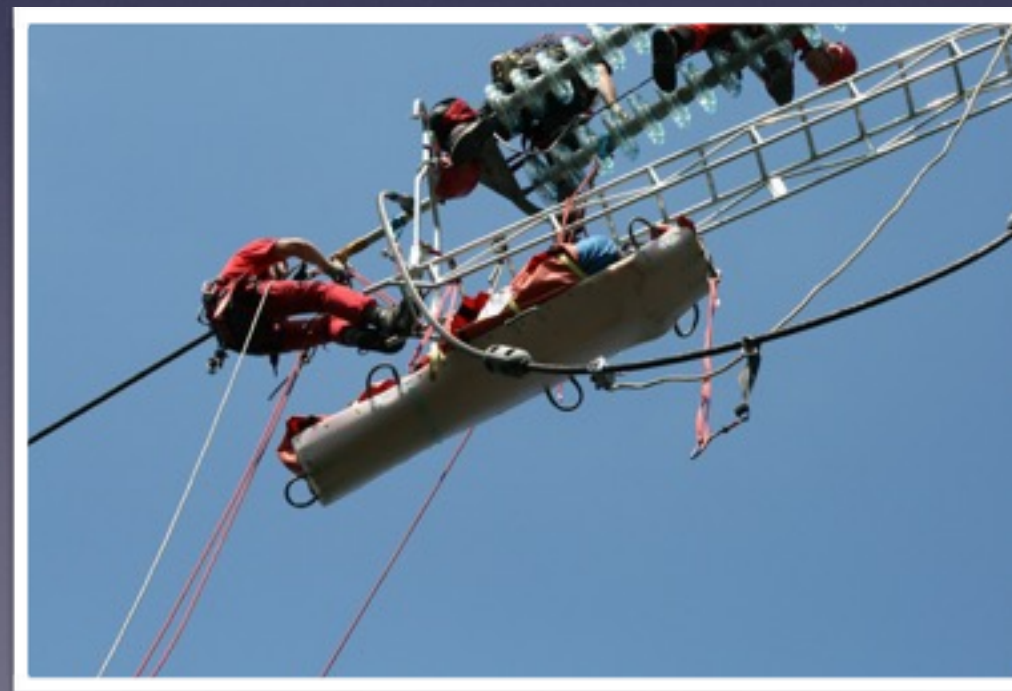


photo 11

Les principes de prise en charge

Des équipements de protection adaptés



photo 13

photo 14

Des EPI adaptés à ce contre quoi on veut se protéger

Un bon sauveteur est un sauveteur vivant...

Les principes de prise en charge

Des équipements de protection adaptés

Des EPI adaptés aux gestes médico-secouristes à réaliser



photo 16



Les principes de prise en charge

Une priorité absolue : l'extraction

- Pourquoi ?
- Comment ?



Golden period



Les principes de prise en charge

Connaitre les principes de prise en charge du traumatisé

RFE sur la réanimation du choc hémorragique, SFAR 2015

- Il faut probablement tolérer un certain degré **d'hypotension artérielle... hors traumatisme crânien**
- Il faut **limiter le remplissage** au strict maintien des objectifs de PAM tant que le saignement n'est pas contrôlé
- Il est recommandé de **suivre l'évolution des lactates artériels** pour apprécier le degré d'hypoperfusion tissulaire
- Il ne faut **pas utiliser de solutés hypotoniques** quand il existe un traumatisme crânien grave
- Après avoir débuté un remplissage, il faut probablement **associer un vasopresseur** en cas de persistance d'une hypotension
- Il faut probablement avoir un objectif d'**Hb entre 7 et 9 g/dL**
- En préhospitalier, en cas d'**abord vasculaire périphérique impossible**, il faut probablement privilégier l'abord **intra-osseux**
- Il est recommandé d'**injecter de l'acide tranexamique** le plus rapidement possible
- Il est recommandé de **débuter la transfusion des plasma en même temps que les CGR (1/1 à 1/2)**

Les principes de prise en charge

Du matériel médico-secouriste et des médicaments adaptés

- Solutés de remplissage : probablement privilégier les macromolécules (rapport efficacité / poids)
- L'acide tranexamique est une molécule rentable...
- Kétamine, morphine, adrénaline : apprendre la titration
- Attelles modulables > attelles à dépression
- etc...

Les principes de prise en charge

Des actions secouristes, (para-) médicales adaptées

« Ce que je peux faire vs ce que je dois faire... » : identifier les seuls gestes utiles à la survie du blessé jusqu'à l'hôpital

- Mise en place précoce d'un garrot

Beekley et al, J Trauma 2008

- Non réanimation du traumatisé en arrêt cardiaque, selon le contexte

Rosemurgy et al, J Trauma 1993



Les principes de prise en charge

Dans un conditionnement adapté

- Gilet tactique, trousse de cuisse, sac à dos, véhicule...



photo 26

photo 27

Les ennemis, ce sont aussi le poids, l'encombrement...

Les principes de prise en charge

Des intervenants parfaitement intégrés



Tireurs

Ambul.

Les principes de prise en charge

Des intervenants parfaitement intégrés



Erfurt, Allemagne 2002, Reuter

Les principes de prise en charge

Des intervenants parfaitement intégrés dans leur équipe

photo 30

Les principes de prise en charge

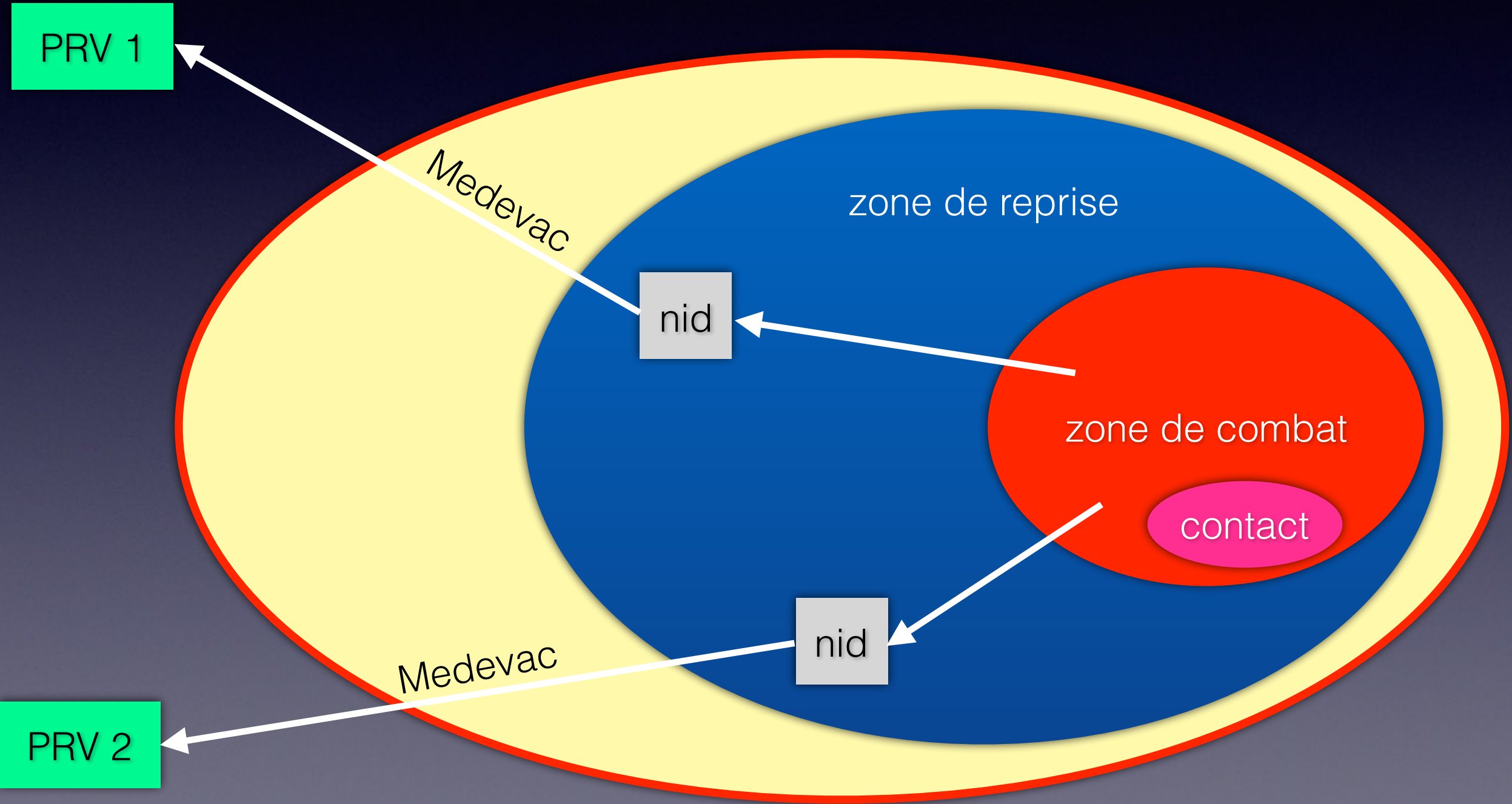
Des intervenants parfaitement intégrés dans un dispositif global



photo 32

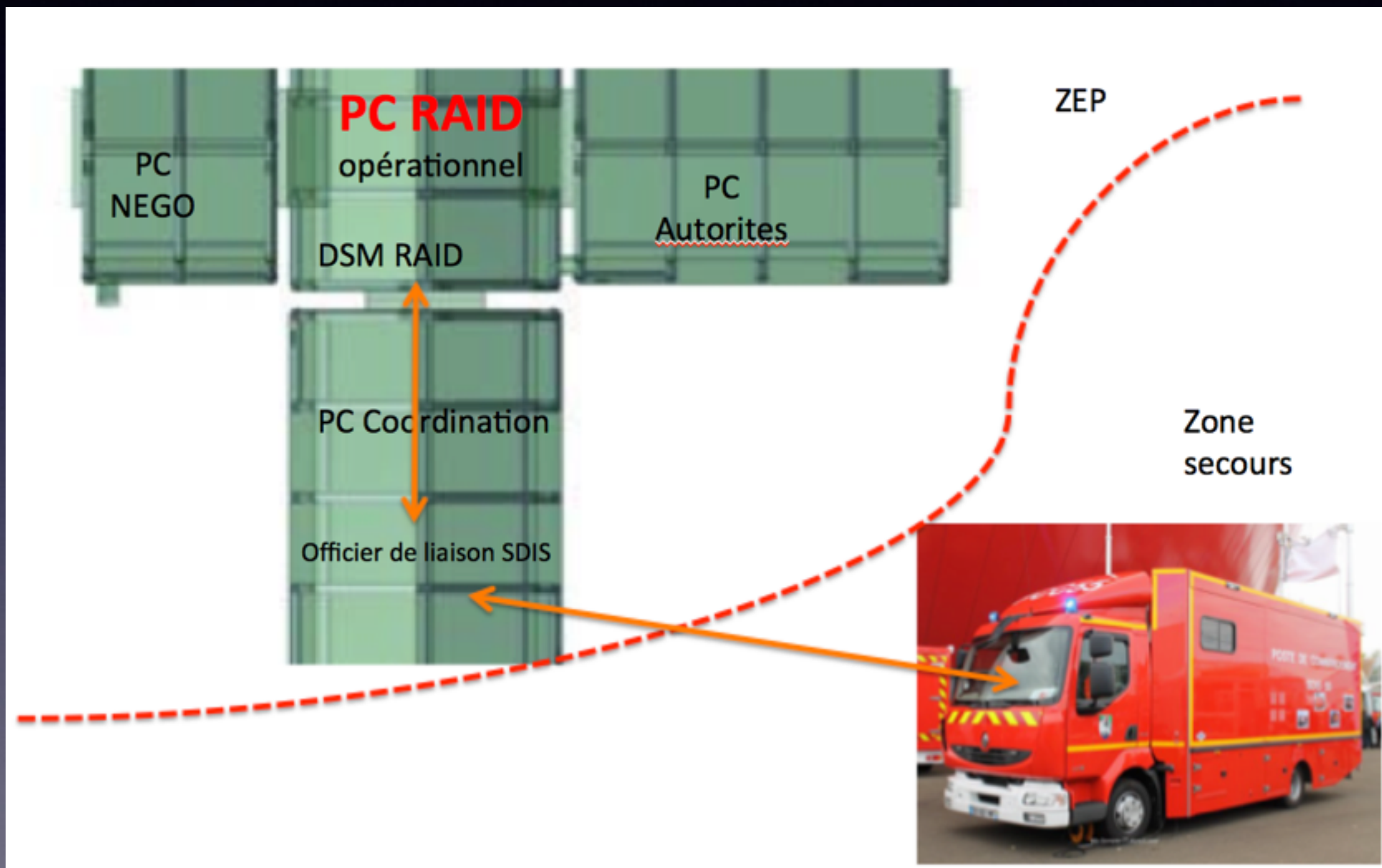
Les principes de prise en charge

Des intervenants parfaitement intégrés



Les principes de prise en charge

Des intervenants parfaitement intégrés



Se préparer

Etudier le milieu hostile... et comment y travailler

- De quoi faut-il se protéger ?
 - Situer le cadre de l'action (définir l'environnement et les circonstances)
 - Définir son adversaire (homme ou milieu) et son potentiel agressif
 - Evaluer ses moyens et les renforts possibles



- Distance entre hôpital et zone hostile : combien de temps faudra-t-il tenir ?

Se préparer

Connaitre les personnels qui interagissent et leurs codes

- Comment fonctionnent un policier, un gendarme, et son organisation ?
- Comment fonctionne un pilote de la gendarmerie, et son organisation ?
- Comment fonctionne un sauveteur du SSF, et son organisation ?



Connaitre ses alliés pour en tirer le meilleur

Se préparer

Construire une équipe

- Connaissance précise des acteurs... jusqu'au prénom des enfants...
- Rendre service...
- Faire du sport, partager des passions ensemble
- Fêter ensemble...

photo 36

photo 37



Se préparer

S'entraîner

photo 39

- D'autant plus que les interventions sont rares...
- Il faut des entraînements difficiles, piégeux, non répétitifs

photo 40



A entraînement difficile, guerre facile...

Se préparer

Pratiquer le retour d'expérience

- REX = Élément de progrès indispensable à toute organisation
- Par une analyse méthodique et rigoureuse d'une intervention / d'un exercice, il permet de tirer des enseignements et d'améliorer l'organisation
- Dans sa forme la plus simple, pour chaque intervention à faible occurrence, permet de faire bénéficier un groupe de l'expérience de l'intervenant

Se préparer

Se densifier

- Un constat : « un corps bien charpenté n'est rien sans un psychisme stable qui lui-même fonde et viabilise son propre équilibre sur un socle de convictions bien établi. »
- Concept global qui vise à faire progresser le sujet simultanément dans les domaines physiques, psychologiques et métaphysiques
- Objectif : pouvoir accomplir des missions difficiles, hors norme
- densification individuelle et collective (se fédérer pour atteindre un but commun)

Se préparer

Densification physique

- Car la mission est généralement physique
- Densification physique individuelle et collective (se fédérer pour atteindre un but commun)



photo 42

photo 43

Se préparer

Densification intellectuelle et psychologique

- Apprendre, toujours apprendre...
- Connaitre le stress, ses effets adaptatifs, ainsi que le phénomène des états de stress dépassé
- Se préparer aux situations de stress
- Lutter contre les effets délétères du stress

Conclusion

Prise en charge du traumatisé en milieu hostile

- Etre un bon intervenant
- Adapter sa pratique
- S'entraîner
- Connaitre tous les acteurs

photo 44